

Bedienungsanleitung TOM-Audio PM-55



- 3 **1. Sicherheitshinweise**
- 3 1.1. Hinweise zur Batterieentsorgung
- 4 **2. Allgemeine Beschreibung**
- 5 **3. Beschreibung der Bedienelemente**
- 6 **4. Bluetooth-Empfänger**
- 6 4.1. Gerät über Bluetooth verbinden (Koppeln)
- 7 4.2. Lautstärkeregelung
- 7 4.3. LED-Anzeige
- 7 **5. Umgang mit dem Akku**
- 8 **6. Schnelleinstieg PM-55 G2**
- 8 6.1. Lautsprecher einschalten
- 8 6.2. Mikrofon anschließen
- 8 6.3. Bedienung des Funkmikrofons bzw. des
Taschensenders (Option)
- 8 6.4. Funktionen des Abspielgerätes
- 8 6.5. Akku laden
- 9 **7. Option Funkempfänger mit
Taschensender + Headsetmikrofon**
- 9 7.1 Taschensender UB-116
- 10 7.1.1. Einlegen der Batterien / Akkus
- 10 7.1.2. Headsetmikrofon HS-2200
- 10 7.2 Funkhandmikrofon UH-101
- 10 7.2.1 Einlegen der Batterien
- 11 7.3 Frequenztabelle
- 11 **8. Technische Daten**
- 12 **9. Option Funk**

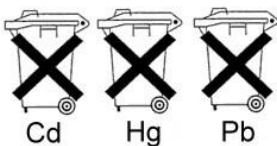
1. Sicherheitshinweise

- Beachten Sie bitte unbedingt die separat beiliegenden Sicherheitshinweise.
- Bitte lesen Sie diese Bedienungsanleitung vor der Benutzung der Geräte durch und berücksichtigen Sie alle Hinweise.
- Die Geräte sind vor Wasser und Hitzequellen zu schützen.
- Beim Wechsel von kalten in warme Räume kann Kondenswasser entstehen.
- Beachten Sie die Vorschriften für den Umgang mit Netzstrom bzw. Batterien und Akkus bzw. deren fachgerechte Ladung.
- Verwenden Sie nur die vorgesehenen Batterien oder Akkus, beachten Sie die Polung und entsorgen Sie diese in den vorgesehenen Sammelbehältern.
- Die Geräte nur mit einem fusselfreien, leicht angefeuchteten Tuch reinigen.
- Keine Lösungsmittel oder scharfe Reiniger verwenden.
- Reparaturen und Wartungen dürfen nur von ausgebildeten Fachleuten durchgeführt werden.
- Keinesfalls dürfen die Geräte selbst geöffnet werden.
- Ausschließlich Originalersatzteile und vom Hersteller empfohlene Erweiterungen dürfen verwendet werden!
- Bei Schäden durch unsachgemäße Behandlung erlischt jegliche Gewährleistung.

1.1. Hinweise zur Batterieentsorgung

Entsorgen Sie Batterien und Akkus gemäß den gesetzlichen Bestimmungen! (BattV §7) Batterien und Akkus enthalten Schadstoffe und Schwermetalle, die giftig sind und nicht in die Umwelt gelangen dürfen. Die Schadstoffe sind wie folgt angegeben:

Diese Zeichen finden Sie auf schadstoffhaltigen Batterien:

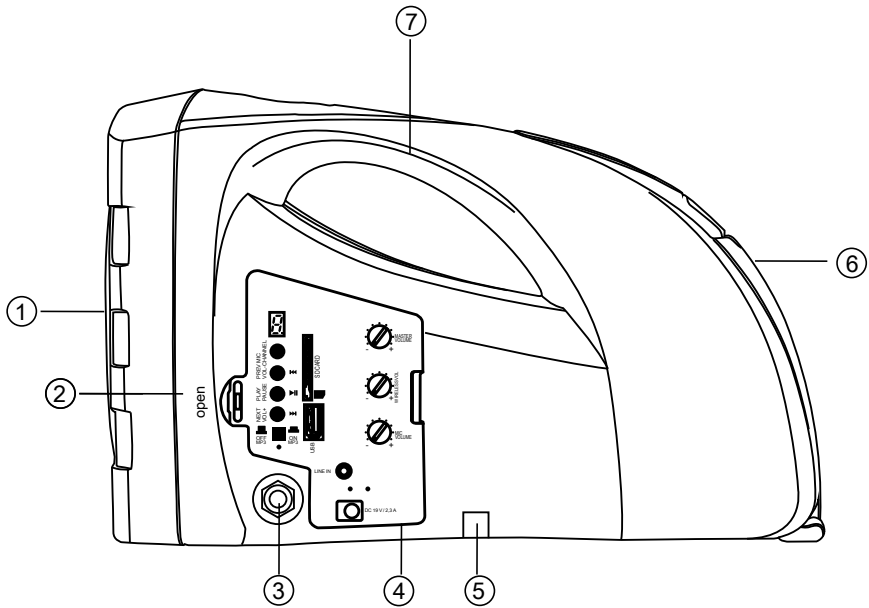


Cd = Batterie enthält Cadmium
Hg = Batterie enthält Quecksilber
Pb = Batterie enthält Blei

Verbrauchte Batterien und Akkus bei einer kommunalen Sammelstelle abgeben. Produkte mit dem Symbol dürfen auf keinen Fall im Hausmüll entsorgt werden. Batterien und Akkus nicht ins Feuer werfen, Explosionsgefahr!

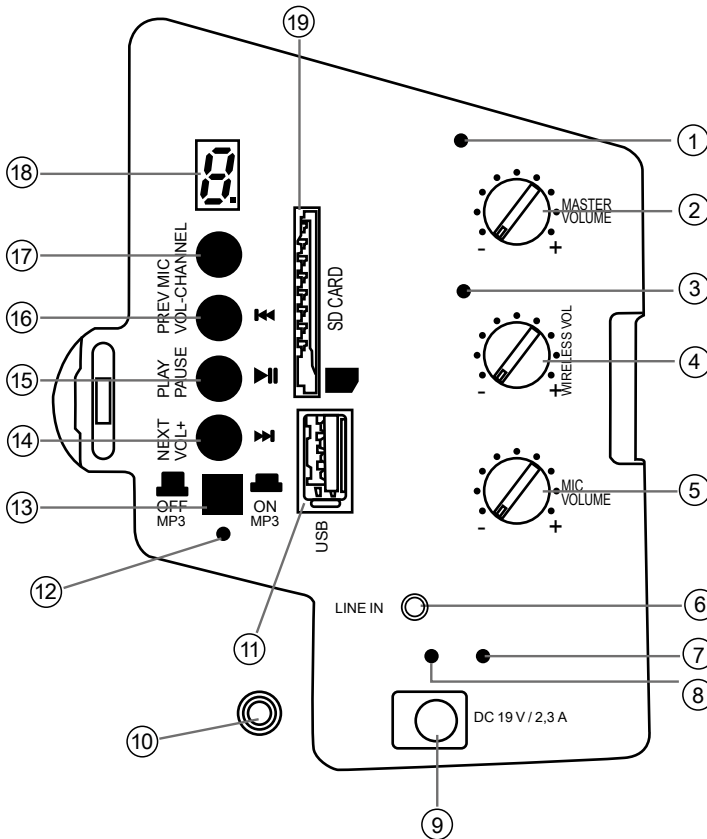
Von uns gelieferte Batterien können Sie uns unentgeltlich zurückgeben oder ausreichend frankiert per Post zurückschicken. Wir übernehmen die fachgerechte Entsorgung.

2. Allgemeine Beschreibung



1. Lautsprecher
2. Nicht mehr verbaut
3. Mikrofoneingang. 6,3-mm-Anschluss für das Kabelmikrofon.
4. Bedienfeld. Beschreibung der Bedienelemente auf Seite 3.
5. Stativ-Flansch. Gewinde zur Befestigung des Lautsprechers auf einem Stativ.
6. Akkufach. Hier wird auch der Tragegurt verwahrt.
7. Tragegriff

3. Beschreibung der Bedienelemente



1. LED Betriebsanzeige der Lautsprecheranlage
2. Lautstärkeregler des Lautsprechers Ein- / Ausschalter
3. LED RF-Signalanzeige für Funkübertragung
4. Lautstärkeregler für das optionale Funkmikrofon Ein- / Ausschalter
5. Lautstärkeregler für das Kabelmikrofon Ein- / Ausschalter
6. Anschluss für ein externes Abspielgerät
7. LED Ladeanzeige
8. LED Batteriewarnlicht



9. Anschluss für das Netzteil
10. Eingang für das Kabelmikrofon
11. USB-Anschluss
12. LED Betriebsanzeige für das Abspielgerät
13. Ein- / Ausschalter des Abspielgerätes MP3-Format wählbar
14. Vorwärts / Lautstärke +
15. Abspielen / Pause
16. Zurück / Lautstärke -
17. Kanal-Wahlschalter des optionalen Funkempfängers
18. Kanal-Anzeige für den optionalen Funkempfänger
19. SD-Kartenschacht

4. Bluetooth-Empfänger

4.1. Gerät über Bluetooth verbinden (Koppeln)

Der Abstand zwischen Bluetooth-Empfänger und Quell-Gerät soll bei diesem Vorgang einen Meter ohne Hindernis nicht überschreiten.

- Schalten Sie den Empfänger ein. Die PAIR-LED blinkt blau. Der Empfänger ist im Suchmodus
- Stellen Sie sicher, dass das Quell-Gerät über eine Bluetooth-Funktion verfügt und diese aktiviert ist. Gehen Sie im Quell-Gerät in das Bluetooth-Menü. Ziehen Sie bei Bedarf die Bedienungsanleitung des Quell-Gerätes zu Rate.
- Der Empfänger ist für das Quell-Gerät sichtbar. Er wird als Gerät unter der Bezeichnung „PORTABLE PA“ auf der Geräteliste im Bluetooth-Menü des Quell-Gerätes gelistet, sobald es vom Quell-Gerät gefunden wird. Falls an dieser Stelle eine Code-Abfrage am Quell-Gerät erscheint, geben Sie „7456“ ein.
- Das Quell-Gerät koppelt sich nun mit dem Bluetooth-Empfänger. Sobald dies erfolgt ist, leuchtet die PAIR-LED dauerhaft blau.
- Das Quell-Gerät zeigt den Status „Verbunden“ o.ä. an. Sie können nun mit der Audio-Übertragung (z.B. Musik) über die Bluetooth-Verbindung auf Ihrem Empfänger von Ihrem Quell-Gerät beginnen. Die Einrichtung ist vollständig.



4.2. Lautstärkeregelung

über das Quell-Gerät und den Lautstärkereglern (MASTER) des Lautsprechers.

4.3. LED-Anzeige

LED ANZEIGE	FUNKTION
LED Power	Rot bei eingeschaltetem Empfänger
LED Pair	Blinkt blau = Bluetooth-Suche Dauerhaft blau= Gerät gekoppelt
OFF	Bluetooth AUS
ON	Bluetooth AN
NEXT	Nächster Titel
PREV	Vorheriger Titel
PLAY	Wiedergabe

5. Umgang mit dem Akku

Aufladung: Laden Sie den Akku nach jeder Veranstaltung sofort wieder auf! Anschließend das Netzteil abstecken. Bei längerem Nichtgebrauch alle 2-3 Wochen den Ladezustand prüfen.

Niemals mit leerem Akku über einen längeren Zeitraum lagern, Gerät oder Akku könnten Schaden nehmen. Bei komplett entleertem Akku beträgt die Ladezeit ca. 5 Stunden.

Akkutausch: Die Abdeckung durch Herunterdrücken der Halterung abnehmen. Dann die Verschraubung der inneren Klappe lösen und nach oben wegschieben. PM-55 wurde vom Hersteller mit einem Lithium-Ionen-Akku bestückt. Bitte einen Akku der gleichen Bauart einsetzen, ansonsten könnte der Akku oder sogar der Lautsprecher beschädigt werden!



6. Schnelleinstieg PM-55 G2

6.1. Lautsprecher einschalten

Den oberen Drehschalter (2) nach rechts drehen, um den Lautsprecher einzuschalten. Hier regeln Sie auch die Gesamtlautstärke von Musik und Mikrofon. Die rote LED (1) zeigt die Betriebsbereitschaft an. Nach der Veranstaltung erst die Lautsprecheranlage ausschalten, dann das Mikrofon.

6.2. Mikrofon anschließen

1. Das Kabel in den Mikrofoneingang (10) einstecken. Mikrofon einschalten. Die Lautstärke der Sprachübertragung mit dem unteren Drehschalter (5) am Lautsprechergehäuse regeln. Profi-Tipp: Wählen Sie die geeignete Sprachlautstärke einmal aus und belassen Sie den Regler in der Stellung. Beim nächsten Einsatz nur noch die Gesamtlautstärke (2) regeln!

6.3. Bedienung des Funkmikrofons bzw. des Taschensenders (Option)

Bitte vergewissern Sie sich, dass im Anzeigedisplay (18) und am Funkhandmikrofon bzw. am Taschensender derselbe Kanal eingestellt ist. Mit dem Kanalwahlschalter (17) lassen sich 16 Kanäle durchschalten. Die erfolgreiche Signalübertragung wird durch LED (3) angezeigt. Die Lautstärke regeln Sie mit dem mittleren Drehschalter (4). Beim Funkhandmikrofon befindet sich der Drehregler für die Kanalwahl im Batteriefach.

6.4. Funktionen des Abspielgerätes

Player einschalten (13). Die LED (12) zeigt die Betriebsbereitschaft an. Musik kann über SD-Karte oder USB-Stick eingespielt werden. Mit Play/Pause (15) starten Sie das Abspielen. Nochmaliges Drücken hält den Titel an. Die Knöpfe (16) und (14) sind doppelt belegt: Durch kurzes Drücken gelangen Sie zum vorherigen bzw. zum nächsten Titel. Gedrückt Halten erhöht oder vermindert die Lautstärke der Musik. Bei Bedarf MP-3-Format zuschalten (13). Ein externes Abspiel- oder Aufnahmegerät kann über den zusätzlichen Audio-Eingang (6) angeschlossen werden.

Profi-Tipp: Vor der Veranstaltung ausprobieren, ob Ihr USB-Stick erkannt wird! Falls z.B. ein No-Name-Stick nicht gelesen werden kann, durch ein anderes Speichermedium ersetzen.

6.5. Akku laden

Das Batteriewarnlicht (8) blinkt erst und leuchtet dauerhaft rot, wenn das Akku nahezu erschöpft ist. Zum Aufladen das Netzteil in die Anschlussbuchse (9) einstecken. Die Lade-LED (7) leuchtet während des Ladevorgangs und erlischt danach.

Profi-Tipp: Ihre PM-55 am besten gleich nach jeder Veranstaltung wieder aufladen. Dann ist sie jederzeit bereit für einen neuen Einsatz.

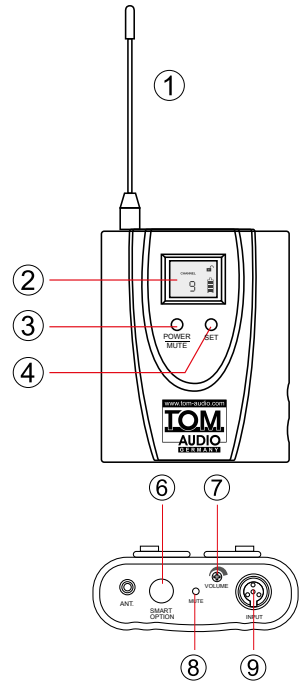
Was Sie sonst noch wissen sollten:

Ihr Modell ist für die optionale Verwendung mit Funk ausgestattet. Die entsprechenden Regler sind am Gerät schon angebracht. Der Drehschalter (4) regelt die Lautstärke eines Funkmikrofons. Das Anzeigedisplay (18) und der darunter liegende Kanalwahlknopf für den Funkkanal (17) lassen sich durchschalten, sind aber ebenfalls ohne Funktion. Für die Nachrüstung mit einem Funkempfänger bitte Ihr Gerät an BMS Audio einsenden!

7. Option Funkempfänger mit Taschensender + Headsetmikrofon

7.1 Taschensender UB-116

1. Antenne:
Abdrehbar für Aufbewahrung und Transport.
2. LCD-Display:
Kanalanzeige (Channel Ch 1 bis Ch F), Batteriestandsanzeige und Anzeige der Tastensperre. Die Tastensperre wird durch gleichzeitiges Drücken von (Mute) und (Set) aktiviert bzw. deaktiviert, das Schloss-Symbol zeigt geöffnet oder geschlossen.
3. Power / Mute-Taste:
Zum Ein- oder Ausschalten ca. 3 Sek. gedrückt halten. Für Stummschaltung 1 x kurz drücken.
4. Set-Taste:
zur Kanal-Wahl. Gedrückt halten, bis die Kanalanzeige blinkt, dann bis zum gewünschten Kanal schalten.
5. Batteriefach:
Beschreibung s. u.
6. Smart-Option:
Nicht enthalten bei 16-Kanal-Sendern.
7. Volume:
Regelt die Eingangsempfindlichkeit des Mikrofons.
8. Mute:
Die LED zeigt die Stummschaltung an.
9. Mikrofoneingang:
Anschluss für das Headsetmikrofon. 10 Eingangssignalabsenkung. Normalstellung = 0 dB Absenkung = -20 dB, für den Anschluss von Geräten mit hoher Eingangssignalverstärkung (Notebook, MP3-Player, Instrumente).





7.1.1. Einlegen der Batterien / Akkus

Verwenden Sie Alkaline Batterien 1,5 V (Typ AA) oder wiederaufladbare Akkus 1,2 V (Typ AA). Drücken Sie leicht auf das Pfeilsymbol auf der Rückseite des Taschensenders. Jetzt können Sie die Batterieabdeckung nach unten wegschieben.

7.1.2. Headsetmikrofon HS-2200

- Professionelles Nackenbügelmikrofon
- Gute Klang- und Übertragungseigenschaften
- Kabelverbindung mit verstärktem Knickschutz
- Filigrane, besonders leichte Bauweise
- Um 360° drehbarer Mikrofonarm
- Biegsamer Nackenbügel Ohrbügel mit Silikonpolster
- Stecker für Taschensender TOM-Audio UB-116
- Lieferung mit Windschutz

7.2 Funkhandmikrofon UH-101

1. Ein-/Ausschalter und Stummschalter
2. Batteriewarnlicht. Beim Aufleuchten der roten LED bitte die Batterien austauschen.
3. Betriebsanzeige. Die grüne LED zeigt an, dass das Mikrofon betriebsbereit ist.
4. Batteriefach. Betrieb mit zwei 1,5-V-Alkaline-Batterien oder 1,2-V-Akkus des Typs AA
5. Kanalwahlschalter. Durch Drehen bitte denselben Kanal einstellen, der im Display am Lautsprechergehäuse angezeigt wird (0-9 bzw. A-F).

Achtung: Bitte vergewissern Sie sich, dass Sender (hier Mikrofon) und Funkempfänger (hier PM-55) auf denselben Kanal eingestellt sind, nur dann ist die Sprachübertragung möglich!

7.2.1 Einlegen der Batterien

Batteriefach durch Drücken der geriffelten Fläche und leichtes Schieben des Deckels nach unten abnehmen. Batterien herausnehmen und neue Batterien wie auf Bild 4 abgebildet einlegen. Batteriefach wieder schließen.



7.3 Frequenztafel

Bei dieser Option ist der Empfänger in der PM-55 eingebaut. Falls Sie die voreingestellte Frequenz ändern möchten, wählen Sie bitte anhand der Tabelle eine neue Funkfrequenz aus. In der linken Spalte ist der zugehörige Kanal angegeben (Channel 1 bis 9 bzw. Channel A bis F).

Kanal	Frequenz	Kanal	Frequenz
0	863.000	8	864.000
1	863.125	9	864.150
2	863.250	A	864.200
3	863.300	B	864.300
4	863.400	C	864.500
5	863.550	D	864.600
6	863.600	E	864.750
7	863.900	F	864.900

8. Technische Daten

TOM-Audio PM-55 G2 Führungsanlage mit Kabelmikrofon und digitalem Abspielgerät.

Grundausführung	PM-55 mit Kabelmikrofon
Optionen	Funkhandmikrofon / Taschensender und Headsetmikrofon
Anschlüsse	SD-Kartenschacht, USB-Anschluss, 3,5-mm-Klinken-Eingang für ein Abspielgerät, 6,3-mm-Eingang für Kabelmikrofon, Bluetooth-Empfänger
Lautsprecher	5 1/4"-Breitbandlautsprecher
Leistung	27 W RMS Dauerleistung / 4 Ohm Last
Frequenzgang	60 Hz - 15 kHz
T.H.D	< 0,1 %
Signal/Rauschabstand	> 82 dB
Stromversorgung	eingebauter, wechselbarer 14,8 V / 3,0 Ah Lithium-Ionen-Akku, Betrieb auch über 100 - 240 V Netzteil möglich
Ladezeit	ca. 4,5 Stunden
Betriebszeit	bis zu ca. 8 Stunden, abhängig von der Lautstärke
Gewicht	ca. 2 kg
Abmessungen (LxBxH)mm	ca. 310 x 180 x 190
Zubehör (enthalten)	Kabelmikrofon, Netzteil



9. Option Funk

Frequenz UHF 863 – 865 MHz (16 frei wählbare Kanäle)
Frequenzabweichung UHF: ± 40 kHz

Die Funksender sind anmelde- und gebührenfrei in der EU nutzbar.

*Die technischen Daten sind Richtwerte und stellen keine zugesicherten Eigenschaften dar. Technische Änderungen vorbehalten, produktbedingte Abweichungen sind möglich.

BMS Audio GmbH

Zentrale:



Roßfelder Straße 65/5
D-74564 Crailsheim

Telefon:



+49 7951 9622 0

Web:



info@bmsaudio.com
www.bmsaudio.de